



Automobile Club d'Italia  
**SPORT**

---

# **ANNUARIO SPORTIVO NAZIONALE 2020**

## **REGOLAMENTI DI SETTORE SLALOM E FORMULA CHALLENGE**

<b>ATTIVITA' DI BASE</b>
--------------------------

**CRONOLOGIA MODIFICHE:**

<b>ARTICOLO MODIFICATO</b>	<b>DATA DI APPLICAZIONE</b>	<b>DATA DI PUBBLICAZIONE</b>
<i>Art. 2.2 Passaporto Tecnico Light</i>	<i>Immediata</i>	<i>22/06/2020</i>

## REGOLAMENTI DI SETTORE (RDS) SLALOM E FORMULA CHALLENGE

### ATTIVITÀ DI BASE

- CAPITOLO I: PARTECIPAZIONE ALLE GARE CON VETTURE DEL GRUPPO ATTIVITÀ DI BASE
- CAPITOLO II: MODALITÀ DI OTTENIMENTO DELLA LICENZA E DEL PASSAPORTO TECNICO
- CAPITOLO III: PRESCRIZIONI DI SICUREZZA PER I CONDUTTORI E PER LE VETTURE

### Premessa

Il Gruppo “Attività di Base” nasce per consentire un approccio all’automobilismo sportivo in maniera facilitata ed a costi contenuti. Per raggiungere questo obiettivo è stato creato il presente regolamento in cui sono indicate le tipologie di vetture ammesse, i documenti necessari e le prescrizioni minime di sicurezza obbligatorie per i Conduuttori e per le vetture; per le prescrizioni tecniche occorre invece fare riferimento al Regolamento Tecnico della specifica tipologia di vettura.

Come specificato negli articoli che seguono, i Passaporti Tecnici *Light* emessi antecedentemente al 31 Dicembre 2018 sono scaduti il 31 Dicembre 2019 e non sono più rinnovabili.

Dal 1 Gennaio 2020 sono accettate nel Gruppo “Attività di Base” solo vetture con Passaporto Tecnico *Light* rilasciato a partire dal 1 Gennaio 2019.

### CAPITOLO I: PARTECIPAZIONE ALLE GARE CON VETTURE DEL GRUPPO ATTIVITÀ DI BASE

#### Art. 1.1 - PRESCRIZIONI GENERALI

I Conduuttori delle vetture del Gruppo “Attività di Base” devono essere in possesso della licenza di Concorrente/Conduuttore *Attività di Base Abilità* oppure di altra licenza di Concorrente/Conduuttore di grado superiore.

Le vetture del Gruppo “Attività di Base” devono essere dotate del Passaporto Tecnico *Light*.

Non è obbligatorio che vi sia corrispondenza fra il titolare del Passaporto Tecnico *Light* ed il Concorrente/Conduuttore che porta in gara la vettura.

#### Art. 1.2 - VETTURE AMMESSE

AdB 1° sottogruppo (vetture con omologazione in corso o scaduta in configurazione tecnica Gruppo N)

Classi:

AdB - N 1150	fino a 1150 cc
AdB - N 1400	da 1151 a 1400 cc
AdB - N 1600	da 1401 a 1600 cc
AdB - N 2000	da 1601 a 2000 cc

AdB 2° sottogruppo (vetture con omologazione in corso o scaduta in configurazione tecnica Gruppo A)

Classi:

AdB - A 1150	fino a 1150 cc
AdB - A 1400	da 1151 a 1400 cc
AdB - A 1600	da 1401 a 1600 cc
AdB - A 2000	da 1601 a 2000 cc

NOTA: le vetture del 1° e 2° sottogruppo turbo benzina di cilindrata geometrica fino a 1500 cc sono convenzionalmente considerate vetture di 2000 cc mentre le turbo diesel di cilindrata geometrica fino a 2000 cc sono inserite nella classe corrispondente alla propria cilindrata geometrica.

AdB 3° sottogruppo (vetture in configurazione tecnica Gruppo Speciale Slalom)

Classi:

AdB - S1	fino a 700 cc
AdB - S2	da 701 a 1000 cc
AdB - S3	da 1001 a 1150 cc
AdB - S4	da 1151 a 1300 cc
AdB - S5	da 1301 a 1600 cc
AdB - S6	da 1601 a 2000 cc

AdB 4° sottogruppo (vetture in configurazione tecnica Gruppo Prototipi Slalom)

Classi:

AdB - P1	fino a 1200 cc motore di derivazione automobilistica
AdB - P3	da 1201 a 2000 cc motore di derivazione automobilistica

## **CAPITOLO II: MODALITÀ DI OTTENIMENTO DELLA LICENZA ATTIVITÀ DI BASE ABILITÀ E DEL PASSAPORTO TECNICO LIGHT**

### **Art. 2.1 - LICENZA DI CONCORRENTE/CONDUTTORE ATTIVITÀ DI BASE ABILITÀ**

Per il rilascio della licenza di Concorrente/Conducente *Attività di Base Abilità* il richiedente deve essere titolare di patente di guida di categoria B o superiore, tessera associativa ACI Club o superiore e certificato medico di idoneità sportiva agonistica.

Il costo della licenza di Concorrente/Conducente *Attività di Base Abilità* è di Euro 40,00 pagabili in una delle seguenti modalità:

- bonifico bancario intestato ad ACI Commissione Sportiva, IBAN IT08K0100501600000000200003
- c/c postale numero 12036000 intestato ad ACI – Via Marsala 8 – 00185 Roma
- contanti

Qualora l'interessato fosse già in possesso di una licenza di Concorrente/Conducente di grado superiore in corso di validità, non può tramutarla in una licenza *Attività di Base Abilità* né può richiedere alcun rimborso quale differenza fra le due licenze.

### **Art. 2.2 - PASSAPORTO TECNICO LIGHT**

Per il rilascio del Passaporto Tecnico *Light* il richiedente deve essere titolare di licenza di Concorrente/Conducente *Attività di Base Abilità* oppure di altra licenza di Concorrente/Conducente di grado superiore.

**Il Passaporto Tecnico *Light* ha una validità limitata con scadenza al 31 Dicembre dell'anno successivo a quello del rilascio. Dopo tale termine il Passaporto Tecnico *Light* non è rinnovabile e non è possibile il rilascio di un nuovo Passaporto Tecnico *Light*, pertanto la vettura non può più essere ammessa nel Gruppo "Attività di Base".**

**Una vettura a cui è scaduto il Passaporto Tecnico *Light* può proseguire l'attività agonistica unicamente dopo aver ottenuto un Passaporto Tecnico "elettronico" ACI Sport, previo adeguamento alla vigente regolamentazione di sicurezza del Gruppo in cui va a confluire.**

**Non è ammesso il rilascio del Passaporto Tecnico *Light* a vetture già in possesso di un Passaporto Tecnico "elettronico" ACI Sport in corso di validità.**

**Tutti i Passaporti Tecnici *Light* vidimati entro il 31 Dicembre 2018 sono scaduti il 31 Dicembre 2019.**

**Nel corso dell'anno 2020 sono accettate nel Gruppo "Attività di Base" solo vetture con Passaporto Tecnico *Light* rilasciato negli anni 2019 e 2020.**

**I Passaporti rilasciati nel corso dell'anno 2020 scadranno il 31 Dicembre 2021.**

**Dal 1 Gennaio 2021 non potranno più essere rilasciati nuovi Passaporti Tecnici *Light* e dal 1 Gennaio 2022 il Gruppo Attività di Base verrà soppresso.**

Per il rilascio del Passaporto Tecnico *Light* il richiedente deve presentare ad una sede provinciale dell'Automobile Club d'Italia:

- il vecchio Passaporto Tecnico della vettura dal quale si desuma un precedente impiego agonistico (non sono quindi accettate vetture di nuova preparazione)
- una foto cartacea (formato 10x15 cm) della vettura  $\frac{3}{4}$  anteriore da applicare sul modulo
- l'attestazione di avvenuto pagamento di Euro 35,00 in una delle seguenti modalità:  
bonifico bancario intestato ad ACI Commissione Sportiva, IBAN IT08K0100501600000000200003  
oppure c/c postale numero 12036000 intestato ad ACI – Via Marsala 8 – 00185 Roma

NOTA: in caso di rilascio contestuale della licenza di Concorrente/Conducente *Attività di Base Abilità* e del Passaporto Tecnico *Light* è possibile effettuare un unico versamento di Euro 75,00.

L'operatore della sede provinciale:

- compila il modulo del Passaporto Tecnico *Light* inserendo i dati del richiedente e della vettura
- verifica che il numero di telaio della vettura trascritto sul modulo del Passaporto Tecnico *Light* corrisponda a quello indicato sul vecchio Passaporto Tecnico
- applica sul modulo del Passaporto Tecnico *Light* la foto della vettura (fornita dal richiedente) con punti metallici e vi appone il timbro dell'Automobile Club
- appone sulla copertina del modulo del Passaporto Tecnico *Light* il timbro dell'Automobile Club
- appone sul modulo del Passaporto Tecnico *Light* la data di rilascio, la data di scadenza ed il numero attribuito (che corrisponde al numero della licenza di Concorrente/Conducente del richiedente)
- fa apporre sul modulo del Passaporto Tecnico *Light* la firma del richiedente
- invia una copia (scansione o immagine) del modulo del Passaporto Tecnico *Light* compilato, timbrato e firmato in tutte le sue parti, fuorché quelle di competenza del Commissario Tecnico, alla Segreteria della Commissione Slalom – Formula Challenge tramite gli indirizzi e-mail [laura\\_lago@csai.aci.it](mailto:laura_lago@csai.aci.it) oppure [anna\\_travali@csai.aci.it](mailto:anna_travali@csai.aci.it).
- consegna al richiedente il modulo del Passaporto Tecnico *Light* restituendogli contestualmente il vecchio Passaporto Tecnico

La validazione del Passaporto Tecnico *Light* deve avvenire a richiesta del richiedente:

- in occasione della prima gara a cui viene presentata la vettura, ad opera del Commissario Tecnico Nazionale Delegato o del Commissario Tecnico Regionale facente funzione di Delegato oppure
- in anticipo rispetto alla prima gara, da un Commissario Tecnico Nazionale

Il Commissario Tecnico, dopo aver visionato la vettura:

- compila il modulo del Passaporto Tecnico *Light* nelle parti di propria competenza
- firma il modulo del Passaporto Tecnico *Light*
- invia una copia (scansione o immagine) del modulo del Passaporto Tecnico *Light* compilato, timbrato e firmato in tutte le sue parti alla Segreteria della Commissione Slalom – Formula Challenge tramite gli indirizzi e-mail [laura\\_lago@csai.aci.it](mailto:laura_lago@csai.aci.it) oppure [anna\\_travali@csai.aci.it](mailto:anna_travali@csai.aci.it)

## **CAPITOLO III: PRESCRIZIONI DI SICUREZZA PER I CONDUTTORI E PER LE VETTURE**

### **Art. 3.1 - EQUIPAGGIAMENTO MINIMO DI SICUREZZA DEI CONDUTTORI**

#### **3.1.1 Abbigliamento**

I Conduuttori devono indossare abbigliamento protettivo omologato dalla FIA costituito da tuta, sottotuta lunga, sottocasco, guanti, calze e scarpe.

Il limite di utilizzazione viene prorogato di 5 anni rispetto alla data di scadenza dell'omologazione prevista dalla FIA.

#### **3.1.2 Casco**

I Conduuttori devono usare caschi omologati dalla FIA. Il limite di utilizzazione viene prorogato di 5 anni rispetto alla data di scadenza dell'omologazione prevista dalla FIA.

#### **3.1.3 Sistema di ritenuta frontale della testa (FHR)**

I sistemi di ritenuta frontale della testa (FHR) approvati dalla FIA sono consigliati.

### **Art. 3.2 - EQUIPAGGIAMENTO MINIMO DI SICUREZZA DELLE VETTURE**

#### **3.2.1 Cinture di sicurezza**

E' obbligatorio il montaggio di cinture di sicurezza omologate dalla FIA composte almeno da due cinghie per le spalle ed una cinghia addominale.

Le cinture devono essere sostituite dopo ogni serio incidente, se sono tagliate o sfilacciate.

Il limite di utilizzazione viene prorogato di 5 anni rispetto alla data di scadenza prevista dalla FIA.

Punti di fissaggio alla scocca: due per la cinghia addominale, due per le cinghie delle spalle.

E' proibito fissare le cinture di sicurezza al sedile od ai suoi supporti.

Le cintura di sicurezza possono essere fissate ai punti di ancoraggio originali della vettura oppure possono essere creati nuovi punti di ancoraggio sulla scocca o sul telaio utilizzando una piastra di rinforzo in acciaio avente almeno 40 cm<sup>2</sup> di superficie e 3 mm di spessore. Le cinghie delle spalle possono anche essere fissate all'armatura di sicurezza.

#### **3.2.2 Fissaggi supplementari**

Per ciascuno dei cofani devono essere installati almeno due fissaggi di sicurezza supplementari e le chiusure di origine devono essere rese inefficienti o sopresse.

Applicazione:

Facoltativa per le vetture di Gruppo N, obbligatoria per le vetture di tutti gli altri Gruppi.

#### **3.2.3 Estintori manuali e sistemi di estinzione**

##### **3.2.3.1 Estintori manuali**

Ogni vettura deve essere equipaggiata con almeno un estintore manuale fissato al pavimento dell'abitacolo con due cinghie metalliche a sgancio rapido, in posizione facilmente accessibile al Conduuttore.

Gli estintori manuali devono essere revisionati ogni due anni.

Sono autorizzati i seguenti prodotti estinguenti:

- AFFF: quantità minima 2,4 Kg
- FX G-TEC, Viro3, Zero 360, Polvere: quantità minima 2 Kg

### 3.2.3.2 Sistemi di estinzione

Ogni vettura deve essere equipaggiata con un sistema di estinzione omologato dalla FIA a comando manuale azionabile dall'interno e dall'esterno della vettura. All'interno della vettura il comando deve essere posto in posizione facilmente raggiungibile dal Conducente mentre all'esterno delle vetture chiuse deve essere posizionato obbligatoriamente alla base di uno dei montanti del parabrezza, chiaramente indicato da una lettera "E" in colore rosso su fondo bianco inscritta entro un cerchio con bordo rosso di diametro minimo 10 cm. La bombola deve essere fissata al pavimento dell'abitacolo con due cinghie metalliche chiuse tramite viti.

I sistemi di estinzione devono essere revisionati ogni due anni dal Costruttore o da un suo rappresentante.

### 3.2.3.3 Applicazione

Tutte le vetture: articolo 3.2.3.1 oppure 3.2.3.2 oppure 3.2.3.1 + 3.2.3.2

### 3.2.4 Circuito elettrico

È obbligatoria l'installazione di un interruttore generale del circuito elettrico in grado di interrompere tutti i circuiti elettrici (batteria, alternatore o dinamo, luci, avvisatore acustico, accensione, dispositivi elettrici, ecc.) e di arrestare il motore, azionabile dall'interno e dall'esterno della vettura. All'interno della vettura il comando deve essere posto in posizione facilmente raggiungibile dal Conducente mentre all'esterno delle vetture chiuse deve essere posizionato obbligatoriamente alla base di uno dei montanti del parabrezza, chiaramente indicato da un lampo rosso inscritto in un triangolo blu con bordi bianchi da almeno 12 cm di lato.

Per le vetture con motori diesel che non hanno iniettori a comando elettronico, l'interruttore deve essere accoppiato ad un dispositivo che tagli l'alimentazione del carburante al motore.

### 3.2.5 Serbatoio del carburante

A seconda della tipologia di vettura è permessa l'installazione di:

Vetture dei Gruppi N ed A:

- Serbatoio originale della vettura
- Serbatoio omologato FIA FT3

Vetture dei Gruppi Speciale Slalom e Prototipi Slalom:

- Serbatoio originale della vettura
- Serbatoio omologato FIA FT3 (capacità max 20 l per Speciale Slalom, 15 l per Prototipi Slalom)
- Serbatoio metallico autocostruito (capacità max 20 l per Speciale Slalom, 15 l per Prototipi Slalom)

Per il posizionamento dei serbatoi di tipo autocostruito e di sicurezza occorre fare riferimento al Regolamento Tecnico del Gruppo di appartenenza della vettura.

Le tubazioni di sfiato del serbatoio del carburante devono essere equipaggiate con una valvola attivata per gravità in caso di ribaltamento e devono sfociare all'esterno dell'abitacolo.

### 3.2.6 Armatura di sicurezza

#### 3.2.6.1 Generalità

Il montaggio di un'armatura di sicurezza è obbligatorio.

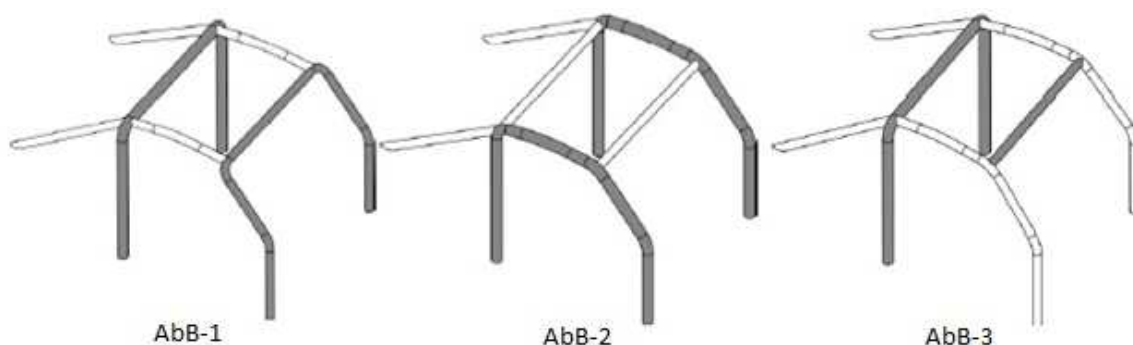
Questa può essere:

- Omologata FIA o certificata da una ASN
- Costruita conformemente alle indicazioni contenute negli Articoli 3.2.6.2 / 3.2.6.7

#### 3.2.6.2 Struttura di base dell'armatura di sicurezza

La struttura di base deve essere costruita in uno dei seguenti modi:

- 1 arco principale + 1 arco anteriore + 2 traverse longitudinali + 2 gambe di forza posteriori + 6 piedi di ancoraggio (disegno AdB-1)
- 2 archi laterali + 2 traverse trasversali + 2 gambe di forza posteriori + 6 piedi di ancoraggio (disegno AdB-2)
- 1 arco principale + 2 semi archi laterali + 1 traversa trasversale + 2 gambe di forza posteriori + 6 piedi di ancoraggio (disegno AdB-3)



La parte verticale dell'arco principale deve essere più vicina possibile al contorno interno della scocca e può avere una sola curva di collegamento con la sua parte inferiore.

Il montante anteriore dell'arco anteriore o laterale deve seguire più possibile i montanti del parabrezza ed avere una sola curvatura di collegamento con la parte verticale inferiore.

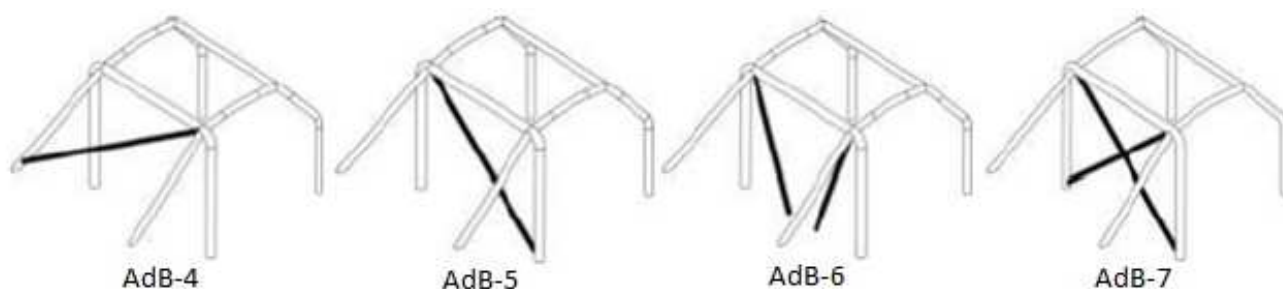
Le giunzioni delle traverse trasversali agli archi laterali, le giunzioni delle traverse longitudinali agli archi anteriore e principale e le giunzioni dei semi archi laterali all'arco principale devono essere situate all'altezza del tetto. Non possono esserci più di 4 giunzioni smontabili al livello del tetto.

Le gambe di forza posteriori devono essere fissate vicino al padiglione e vicino agli angoli superiori esterni dell'arco principale, dai due lati della vettura, eventualmente con connessioni smontabili.

Devono formare un angolo di almeno 30° con la verticale, essere dirette verso il posteriore, essere rettilinee ed essere più vicine possibile ai pannelli interni laterali della scocca.

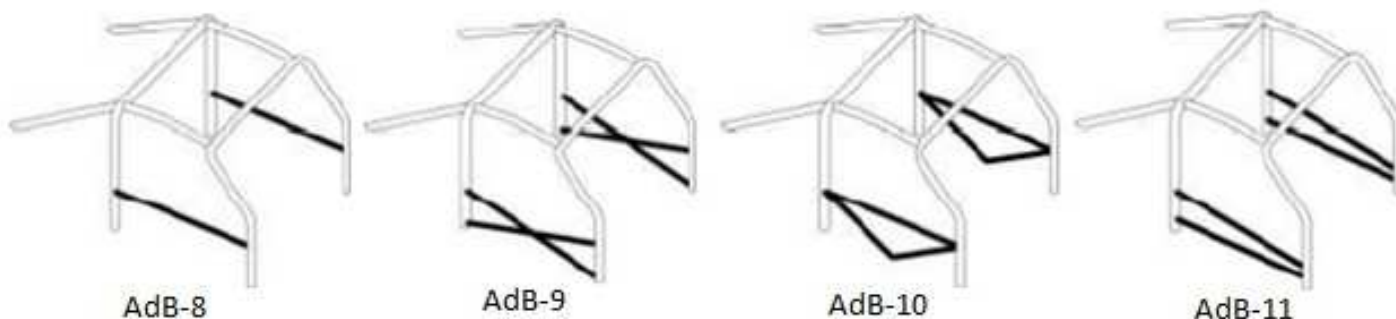
La struttura di base precedentemente descritta deve poi essere almeno completata con:

- traverse diagonali come raffigurate in uno dei disegni AdB-4, AdB-5, AdB-6 o AdB-7 (l'orientamento può essere invertito). Le traverse diagonali devono essere rettilinee e possono essere smontabili.





- traverse longitudinali come raffigurate in uno dei disegni AdB-8, AdB-9, AdB-10 o AdB-11 (installate perlomeno dal lato guida; da entrambi i lati per le vetture a guida centrale). Le traverse longitudinali possono essere smontabili e devono essere posizionate nel punto più alto possibile, ma il loro punto di fissaggio superiore non deve oltrepassare la metà dell'altezza dell'apertura della porta misurata dalla sua base.



### 3.2.6.3 Fissaggio della struttura di base dell'armatura di sicurezza alla scocca/telaio

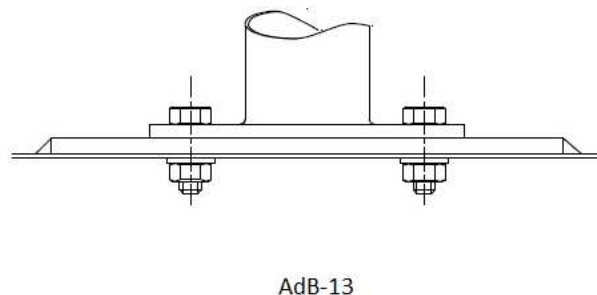
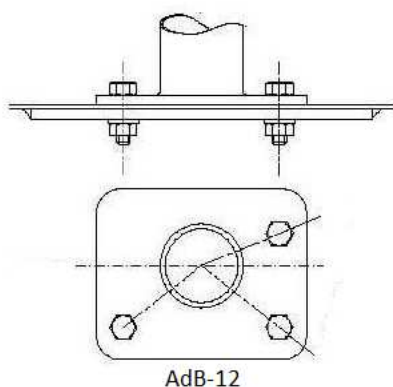
I punti minimi di fissaggio sono:

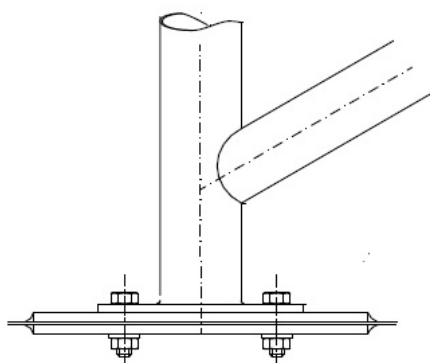
- uno per ciascun montante dell'arco anteriore
- uno per ciascun montante degli archi laterali o dei semi archi laterali
- uno per ciascun montante dell'arco principale
- uno per ciascuna gamba di forza posteriore

#### 3.2.6.3.1 Punti di fissaggio dell'arco anteriore, dell'arco principale, degli archi laterali o dei semi archi laterali

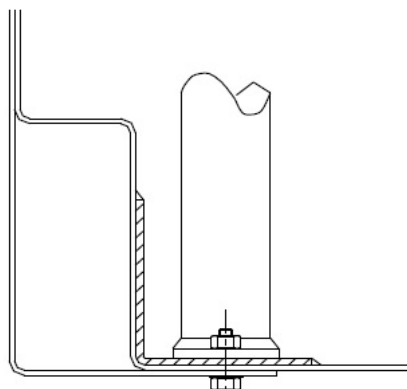
Ogni punto di fissaggio deve includere un piede saldato all'estremità del tubo ed una placca di rinforzo saldata alla scocca (ad eccezione della soluzione AdB-14). La placca deve avere una superficie minima di 120 cm<sup>2</sup> ed uno spessore minimo di 3 mm.

Ogni piede del roll-bar deve essere fissato alla placca con almeno 3 bulloni di diametro minimo 8 mm e di qualità minima 8.8 (norme ISO). I fissaggi devono essere autobloccanti o dotati di rondelle freno. Vedere i disegni AdB-12, AdB-13, AdB-14, AdB-15, AdB-16, AdB-17 ed AdB-18.

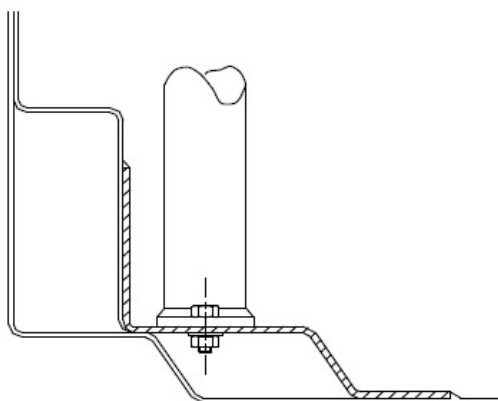




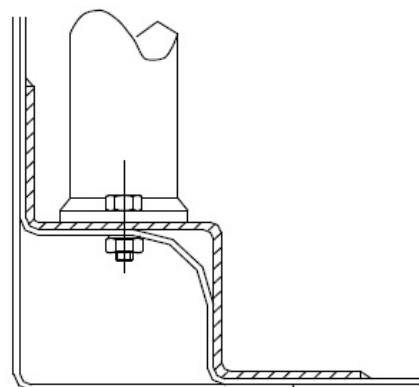
AdB-14



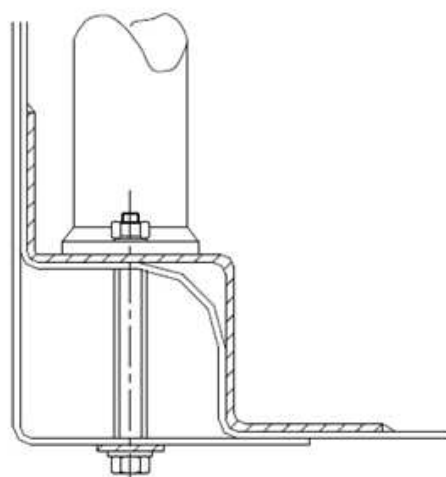
AdB-15



AdB-16



AdB-17



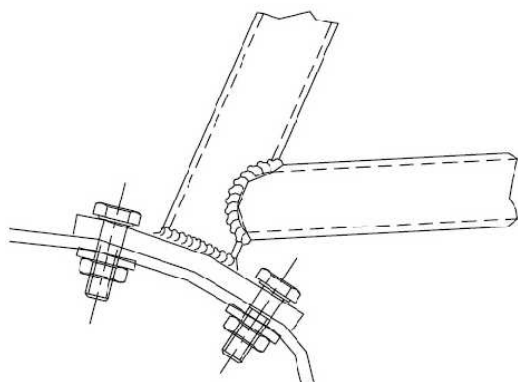
AdB-18



### 3.2.6.3.2 Punti di fissaggio delle gambe di forza posteriori

Sono possibili due diverse soluzioni:

- ogni gamba di forza deve possedere un piede avente una superficie minima di 60 cm<sup>2</sup> fissato alla scocca mediante almeno 2 bulloni di diametro minimo 8 mm e di qualità minima 8.8 (norme ISO). I fissaggi devono essere autobloccanti o dotati di rondelle freno. Vedere disegno AdB-19.
- ogni gamba di forza deve essere fissata da un solo bullone a doppio taglio a condizione che sia di sezione e di resistenza adeguata ed a condizione che un manicotto sia saldato nella gamba di forza. Vedere disegno AdB-20.



AdB-19

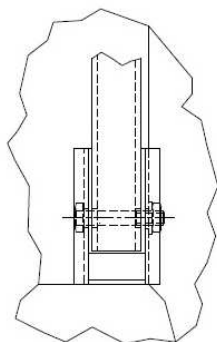


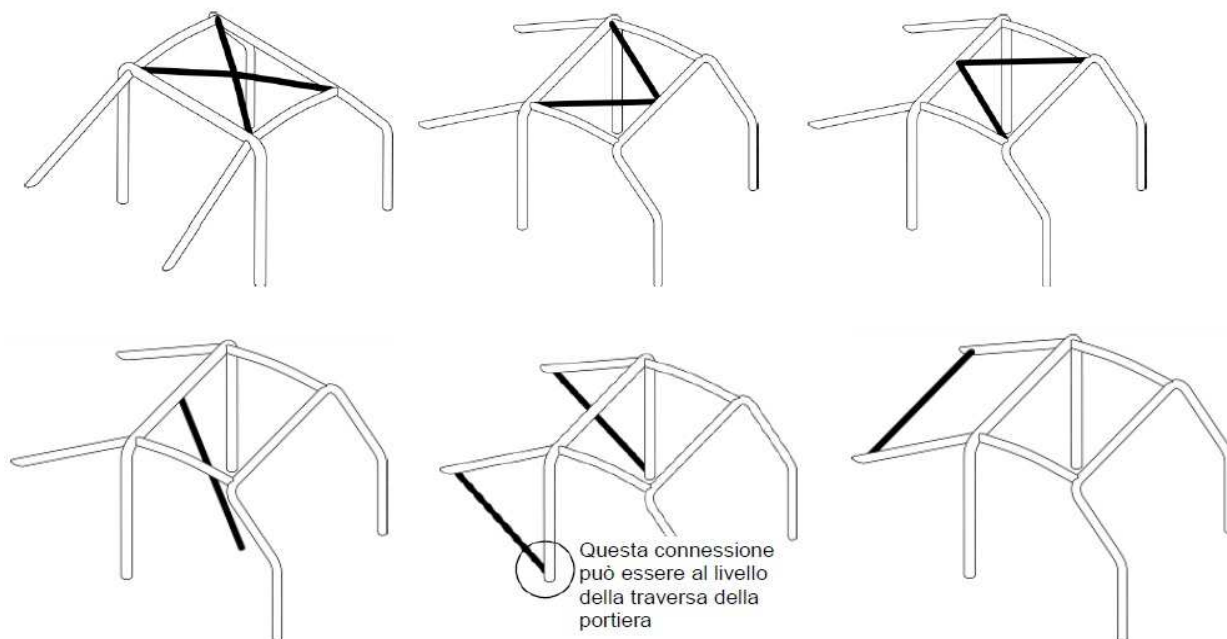
AbB-20

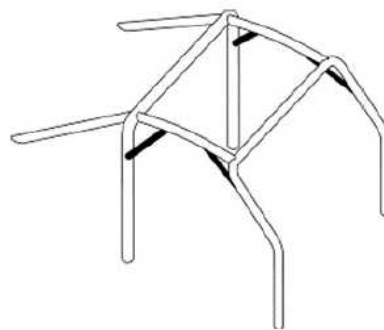
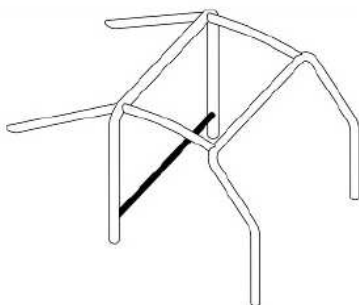
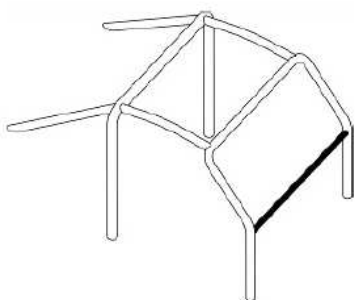
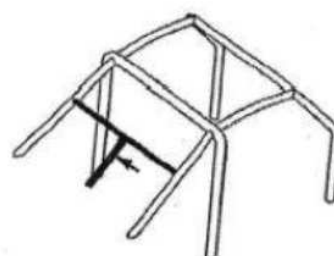
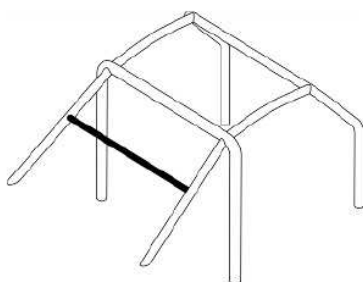
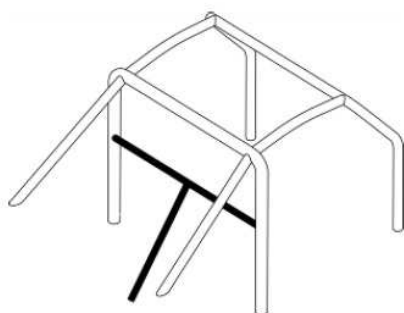
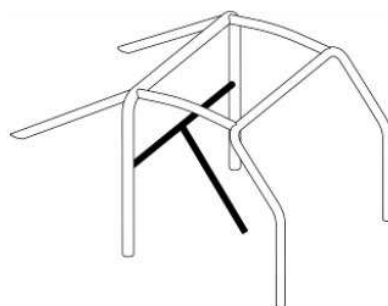
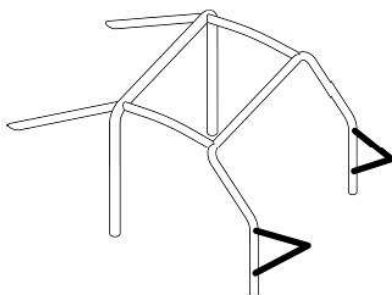
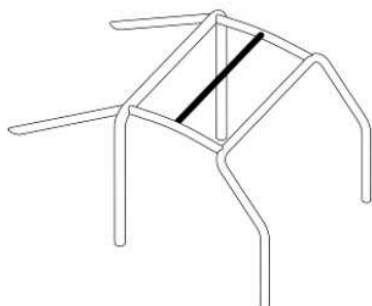
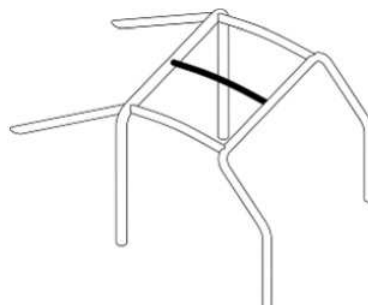
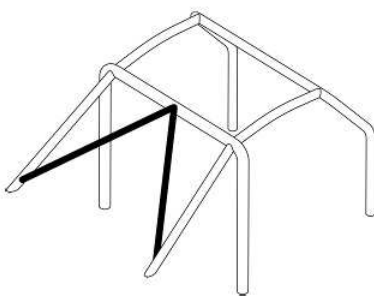
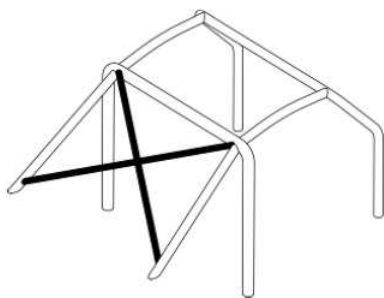
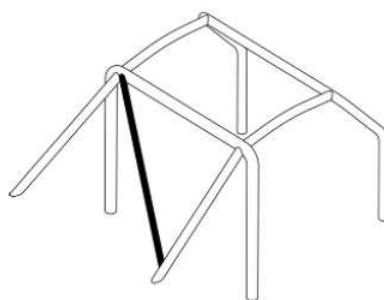
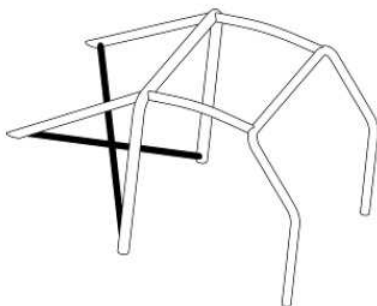
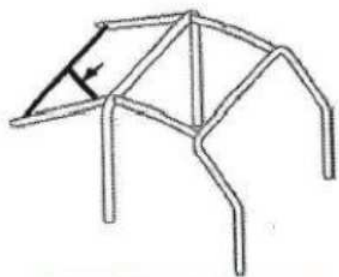
### 3.2.6.4 Fissaggi supplementari della struttura di base dell'armatura di sicurezza alla scocca/telaio

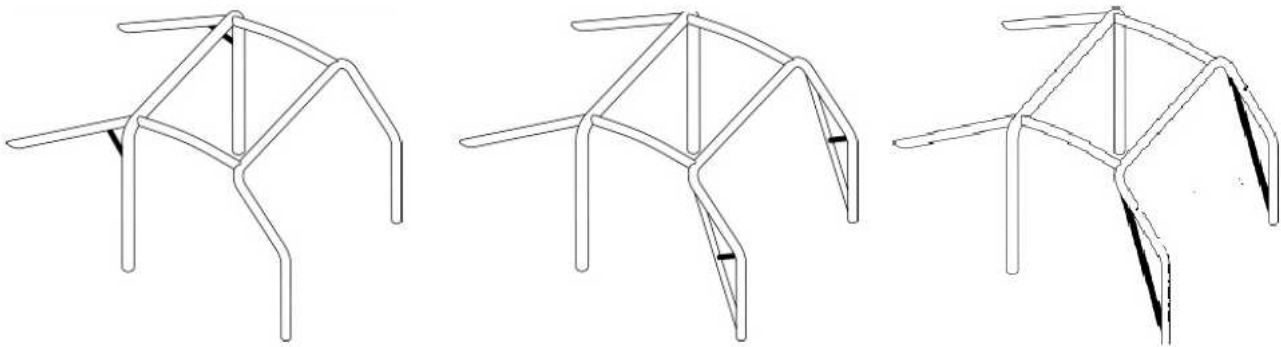
Fermo restando quanto indicato agli articoli 3.2.6.3.1 e 3.2.6.3.2, i piedi possono anche essere saldati alle placche di rinforzo e possono essere aggiunti fissaggi supplementari (imbullonati o saldati) fra la struttura di base e la scocca/telaio della vettura.

### 3.2.6.5 Traverse e rinforzi facoltativi applicati alla struttura di base dell'armatura di sicurezza

In aggiunta alla configurazione minima descritta all'articolo 3.2.6.2, possono essere applicate le traverse ed i rinforzi facoltativi rappresentati nei disegni seguenti. Le traverse ed i rinforzi facoltativi possono essere saldati oppure installati mediante giunzioni smontabili e possono essere usati singolarmente oppure combinati fra loro.







### 3.2.6.6 Specifiche dei tubi

Sono autorizzati solo tubi di sezione circolare aventi almeno le seguenti caratteristiche:

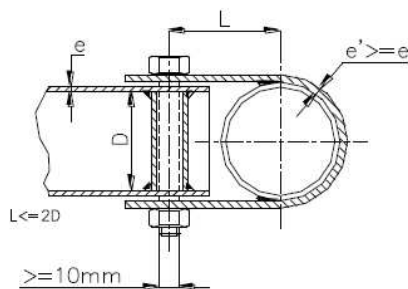
- acciaio al carbonio  $\varnothing 38 \times 2,5$  mm oppure  $\varnothing 40 \times 2,0$  mm trafilato a freddo senza saldature contenente al massimo lo 0,3% di carbonio, resistenza minima alla trazione  $350 \text{ N/mm}^2$

Per la realizzazione dell'arco principale raffigurato nei disegni AdB-1 ed AdB-3 o degli archi laterali e della traversa trasversale posteriore raffigurati nel disegno AdB-2 è tuttavia consigliato utilizzare tubo  $\varnothing 45 \times 2,5$  mm oppure  $\varnothing 50 \times 2,0$  mm.

### 3.2.6.7 Giunzioni smontabili

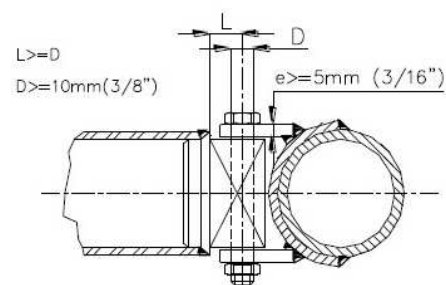
Qualora siano usate giunzioni smontabili per il fissaggio delle traverse diagonali o longitudinali oppure per collegare le parti superiori dell'arco principale, dell'arco anteriore, dei semi archi laterali o degli archi laterali oppure per aggiungere traverse e rinforzi facoltativi, queste devono essere realizzate conformemente alle figure AdB-30, AdB-31, AdB-32 o AdB-33 e non possono essere saldate dopo essere state assemblate.

Le viti ed i dadi devono essere di qualità minima 8.8 (norme ISO).

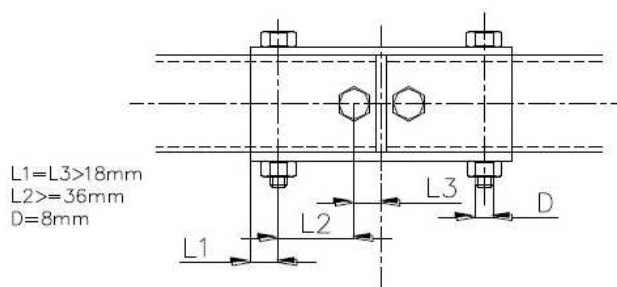


L deve essere minimo  
La larghezza della fascia deve essere almeno 25 mm

AdB-30



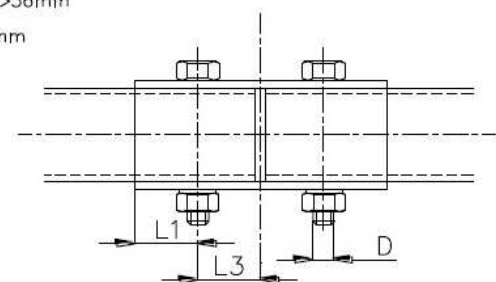
AdB-31



$L1=L3>18\text{mm}$   
 $L2\geq 36\text{mm}$   
 $D=8\text{mm}$

AdB-32

$L1=L3>36\text{mm}$   
 $D=10\text{mm}$



AdB-33



### 3.2.7 Imbottitura di protezione dell'armatura di sicurezza

Nei punti in cui il corpo del Conducente può entrare in contatto con l'armatura di sicurezza è obbligatorio applicare una imbottitura ininfiammabile.

Nei punti in cui il casco del Conducente può entrare in contatto con l'armatura di sicurezza è obbligatorio applicare una imbottitura conforme alla norma FIA 8857-2001 tipo A (vedi Lista Tecnica n° 23) fissata all'armatura in modo permanente.

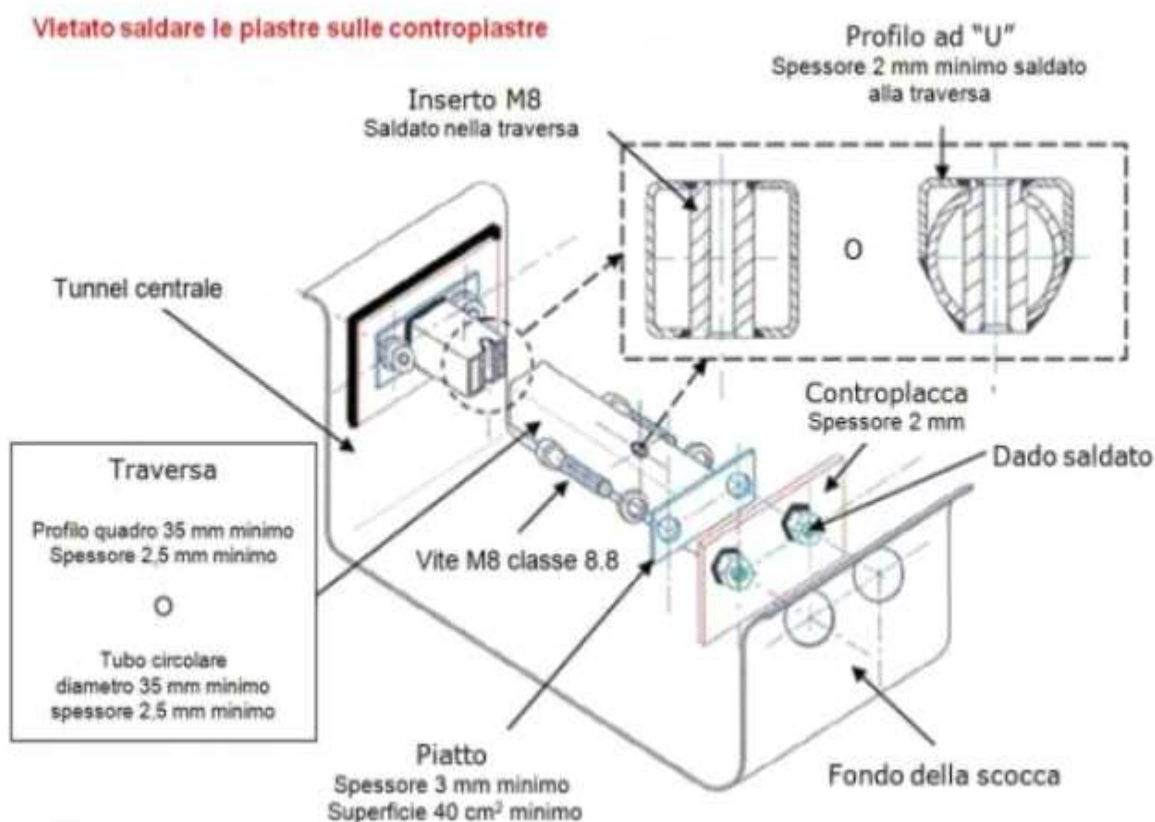
### 3.2.8 Sedili, ancoraggi e supporti dei sedili

3.2.8.1 E' obbligatorio il montaggio di sedili omologati dalla FIA. Il limite di utilizzazione viene prorogato di 5 anni rispetto alla data di scadenza prevista dalla FIA.

3.2.8.2 Ancoraggi per il fissaggio dei supporti dei sedili

I supporti dei sedili devono essere fissati a scelta:

1. Sugli ancoraggi di fissaggio dei sedili utilizzati sulla vettura originale
2. Sugli ancoraggi di fissaggio dei sedili omologati dal costruttore in Variante Opzione (in tal caso i fissaggi originali possono essere soppressi)
3. Su ancoraggi di fissaggio dei sedili conformi alla descrizione seguente

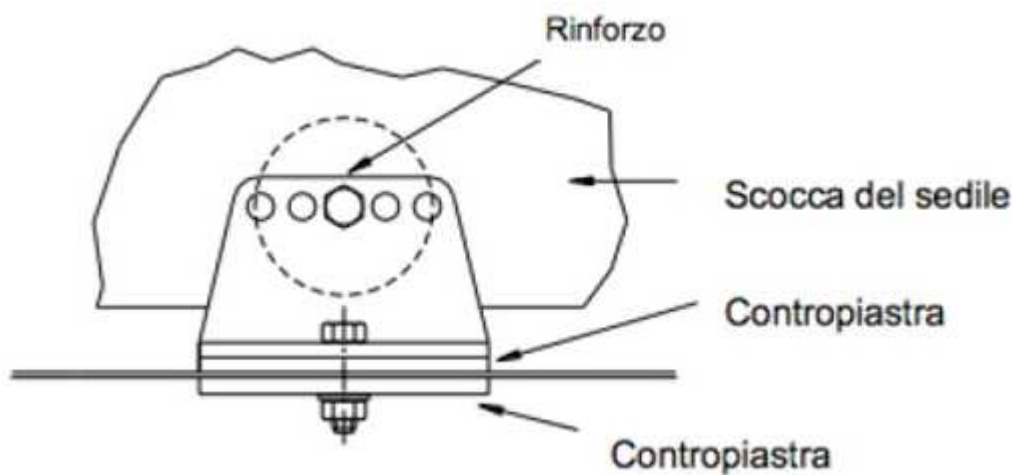


I supporti dei sedili devono essere fissati agli ancoraggi di fissaggio dei sedili con almeno 4 attacchi per sedile che utilizzino bulloni da 8 mm di diametro.

Istruzioni di montaggio:

- Fare quattro fori (di diametro superiore alla dimensione esterna dei dadi) nel pavimento e nella paratia del tunnel centrale
- Saldare i dadi sulle contro piastre e poi saldare le contro piastre sul pavimento e sulla paratia del tunnel centrale
- Saldare i due inserti filettati alla traversa e poi saldare i due piatti alle estremità della traversa
- Fissare l'insieme con quattro viti M8 classe 8.8 avvitandole sui dadi saldati

4. Direttamente sulla scocca/telaio come raffigurato nel disegno sottostante



Il fissaggio dei supporti del sedile direttamente sulla scocca/telaio deve avvenire mediante almeno quattro attacchi che utilizzino bulloni da almeno 8 mm di diametro con contro piastre aventi spessore minimo 3 mm per l'acciaio e 5 mm per i materiali in lega leggera, posizionate sopra e sotto la lamiera del pavimento.

Lo spessore minimo dei supporti dei sedili è di 3 mm per l'acciaio e di 5 mm per i materiali in lega leggera mentre la dimensione longitudinale minima di ogni supporto è di 60 mm.

Se sono utilizzate rotaie per la regolazione del sedile, devono essere quelle fornite d'origine con la vettura omologata o con il sedile.

Il fissaggio fra il sedile ed i supporti deve essere composto da quattro attacchi, due anteriori e due posteriori, utilizzando viti aventi un diametro minimo di 8 mm e rinforzi integrati nei sedili.

### 3.2.9 Anello di attacco per il traino

Nella parte anteriore e posteriore delle vetture deve essere presente un anello di attacco per il traino dipinto in giallo, rosso o arancione.